

150

Daten · Preise · Fotos

# Alle Autos '92

## Der große Frühjahrskatalog. Teil 1: von Alfa bis Nissan

# Auto Bild



Kombi-Neuheit: Audi 100 Avant



Sportskanone: Ferrari 512 TR



Stufenheck: Fiat Tempra



Japan-Golf: Mitsubishi Colt



Aufsteiger: Mazda 626



Kompakt: Alfa 155

In dieser Ausgabe wieder:  
**Preise für 1037  
Gebrauchtwagen**

Umfrage unter  
allen Autofahrern

130



Gewachsen: Honda Civic



Coupé-Version: 3er-BMW



Spitzenmodell: Mercedes SEC

# Tempolimit ja! Aber nicht rund um die Uhr

Nicht nur die Politiker werden staunen, was Volkes Stimme wirklich will

15 Sommerprofile im Test

# Die besten Reifen für VW Golf und Co

Nach wie vor gibt es große Unterschiede: bei Nässe und im Preis

**Super-Test-Aktion**  
**Diese Woche**  
**wieder 50 Saab**  
zum kostenlosen Fahren  
für ein Jahr  
**zu gewinnen**

Auslandpreise: Belgien Bfr. 32; CSFR Kcs. 28; Dänemark Dkr. 7; Frankreich FF. 4,50; Griechenland Dr. 200; Großbritannien P. 75; Holland Hfl. 2,10; Italien Lire 1400; Jugoslawien Din. 17; Luxemburg Flr. 37; Polen Zloty 7500; Portugal Esc. 210; Rumänien Lei. 50; Österreich S. 12; Schweden Skr. 7; Schweiz Sfr. 1,50; Spanien Ptas. 165; Kanada Insein plus. 170; Türkei TL. 10 000; Ungarn Ft. 97



Kombi-Coupé Volvo 480 ES: Aus dieser Perspektive gleicht er dem legendären Schneewittchensarg (1961 bis 1972)

## Das kleine Volvo Coupé

# Noch fit nach fünf Jahren?

**Kaum zu glauben:  
Er sieht noch aus wie  
neu und rollt doch  
schon im fünften Jahr  
vom Fließband.  
Das macht neugierig:  
Fährt sich der  
neue Alte auch noch  
wie neugeboren?  
Oder zeigt er schon  
Verschleiß?**

**K**eine Frage, er hat etwas von dem legendären Schneewittchensarg, dem berühmten Volvo-Coupé aus den siebziger Jahren. Besonders in Weiß und von der Seite betrachtet.

Text und Fotos Heiner Schuldt

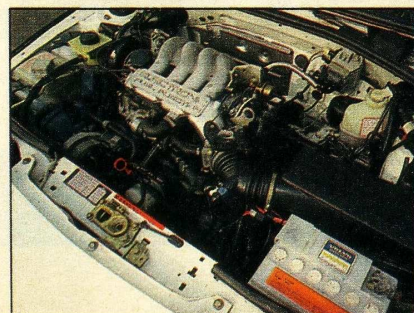
Genaugenommen aber ist der 480 ES ein Nachfolger des alten DAF, des Kleinwagens aus Holland mit der stufenlosen Riemenautomatik. Nachdem Volvo 1975

die Eindhovener Automobilfabrik übernommen hatte, bauten die Schweden hier ihre kompakten Modelle. Zuletzt 340/360 und

seit 87 mit dem 480 wieder ein Coupé. Frontantrieb, Motor und Getriebe quer unter der flach abfal-



**Ausreichend Platz bietet das Coupé nur auf den Vordersitzen. Sie sind gut geformt und vielfältig einstellbar. Im Motorraum des Fronttrieblers geht es eng zu. Besonders wenn die Turbomaschine unter der Haube steckt**



lenden Motorhaube und ein Steilheck à la VW-Polo-Kombi sind die wesentlichen Merkmale des 2+2-Sitzers. So muß man ihn nennen, denn sehr viel Platz bietet der Kleine nicht. Außer auf den vorderen Sitzen geht es überall eng zu. Die Rückbank ist nur kurzstreckentauglich, und das Kofferraumfach reicht allenfalls fürs kleine Wochenendgepäck.

Abgesehen von der Enge im Innenraum, verhinderte das unentschlossene Styling einen Durchbruch des 480, denn wie ein reinrassiges Coupé mutet er wahrlich nicht an. Da können selbst Japaner wie der Honda AeroDeck mit mehr Kubikmeter umbautem Raum aufwarten, ohne deswegen klobiger als ein 480 ES zu wirken.

Zweites Hindernis auf dem Weg zu astronomischen Verkaufszahlen war die Preispolitik. Der kleine Volvo war eigentlich immer mindestens 5000 Mark zu teuer, um wirklich konkurrenzfähig zu sein.

Gebrauchtwagen gehören somit auch nicht gerade zu den Billigheimern – unter 16 000 Mark ist ein 87er kaum zu haben. Dafür erwirbt der Volvo-Fahrer

aber recht viel Image, denn im Gegensatz zum genannten 340 oder 360 konnte dieser schwedische Holländer die biedere Vergangenheit seiner Produktionsstätte abschütteln. Er galt formal und technisch vom ersten Tag an als eigenständiges Volvo-Produkt und nicht als die Weiterentwicklung eines DAF-Mobils.

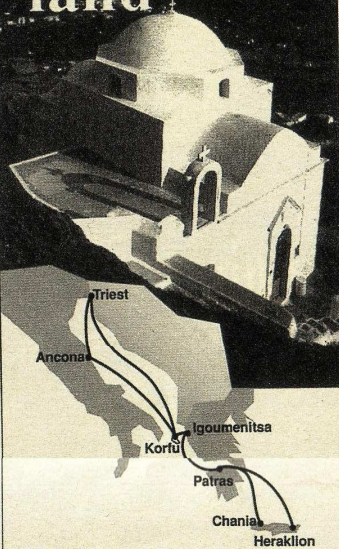
### Leichtes Lupfen bringt ihn um die Ecke

Die Motorenpalette ist klein, den 480 ES gibt es in fünf Leistungsvarianten. Sein 1,7-Liter-Vierzylinder produziert wahlweise 95, 102, 106, 109 oder 120 PS. Die stärkste Maschine entwickelt ihre Kraft per Turbolader.

Das Fahrwerk verkräftet alle PS-Stufen souverän. Der Volvo ist ein typischer Untersteuerer, der in engen Kurven lieber geradeaus weiterfahren möchte. Doch ein leichtes Lupfen des Gaspedals bringt ihn sicher um die Ecke. Abrollkomfort

Lesen Sie weiter auf Seite 96

## Der schönste Weg nach Griechenland



Urlaub von Anfang an: Drei der schönsten Fähren des Mittelmeeres, **FB Lato**, **FB Lissos** und die brandneue **FB El. Venizelos** laden Sie ein zum richtigen Start in den Urlaub. Genießen Sie schon unterwegs griechische Gastfreundschaft mit Disco, Bar, Sonnendecks, Swimmingpool, Casino und Top-Restaurants. Komfortable, klimatisierte Kabinen bieten Ihnen Luxus erster Klasse - damit Sie schon erholt an Ihrem Urlaubsziel ankommen. Und das alles zum gleichen Fahrpreis anderer Autofähren sowie einer um 10% ermäßigten Rückfahrt!

Mittwoch, Donnerstag, Samstag und Sonntag von Triest-Ancona nach Korfu-Igoumenitsa-Patras und zurück.



**ANEKA LINES**  
Willkommen an Bord!

Ich interessiere mich für Ihre Angebote. Bitte schicken Sie mir kostenlos weiteres Informationsmaterial:

Name \_\_\_\_\_  
 Straße/Hausnummer \_\_\_\_\_  
 PLZ/Ort \_\_\_\_\_

**IKON-Reisen**  
 Schwanthalerstr. 31, 8000 München 2,  
 Tel. 089/59 59 85, Fax 089/59 49 03  
 Telex 521 46 96



**Auffällige Erscheinung: Klappscheinwerfer geben dem Volvo eine gewisse Exklusivität. Extra-Lichthupen blitzen aus der Leiste oberhalb der Stoßstange**

### Reparaturkosten

Kotflügel ohne Lack .....	600 Mark
Scheinwerfer .....	250 Mark
Bremsscheiben vorn 2x .....	440 Mark
Bremsklötze ein Satz vorn .....	200 Mark
Füinganggetriebe .....	3200 Mark
AT-Motor ohne Anbauteile .....	5800 Mark
Lichtmaschine AT .....	480 Mark
Anlasser .....	470 Mark
Wasserpumpe .....	350 Mark
Auspuff .....	1200 Mark

Preise inkl. Lohn und Mehrwertsteuer am Beispiel der 102-PS-Variante. Regionale Schwankungen möglich

### Mögliche Mängel

- platzende Wasserschläuche und dadurch
- defekte Zylinderkopfdichtungen (Einzelfälle)
- Turbolader defekt aufgrund Überhitzung des Laders
- störanfällige Bordelektrik (Steuergerät)
- elektronisches Zündsystem störanfällig
- elektrische Spritpumpe störanfällig
- Wassereinbruch Kofferraum
- verschlissene Achswellen

und Geräusentwicklung zählen zu den Sonnenseiten des Wagens, er ist weder laut auf der Autobahn noch bockig auf schlechten Straßen.

Die Verarbeitung macht auch im Detail einen seriösen Eindruck, lediglich Modelle der ersten Serie waren im Heckbereich etwas luschtig montiert. Durch die Heckleuchten drang gelegentlich Wasser in den Kofferraum und sammelte sich in der Reserveradmulde. Deshalb sollte bei Kaufinteresse im Kofferraum stets nach Leckspuren unterhalb der Rückleuchten gefahndet und unter die Kofferraummatte geblickt werden. Das Abdichten kostet bei Volvo zirka 350 Mark, vorausgesetzt, die Leckagen haben keine größeren Rostschäden angerichtet.

Bei der Probefahrt sollte der Leerlauf abgehört werden. „Sägt“ der Motor, das heißt, geht er mit der Drehzahl rauf und runter, ohne daß der Fahrer aufs Gaspedal drückt,

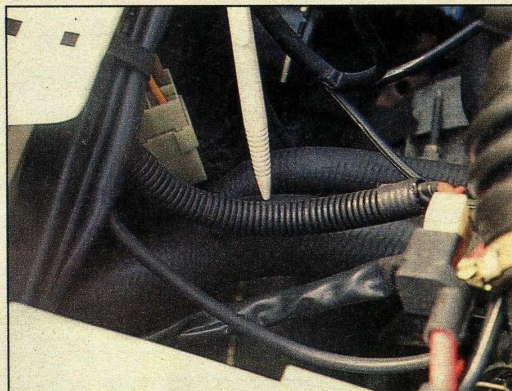
dann ist die Gemischeinstellung zu fett und obendrein wahrscheinlich ein Temperaturfühler defekt. Die Werkstatt bringt's für 250 Mark in Ordnung. Diese Macke tritt vornehmlich bei Modellen auf, die viel Stadtverkehr hinter sich haben.

### Schweres Treten kostet 1000 Mark

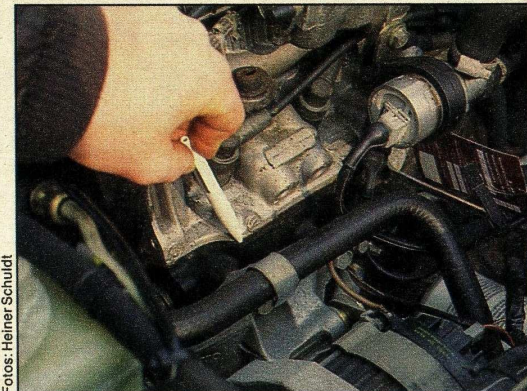
Das gilt auch für defekte Kupplungen. Ein schwer zu tretendes Pedal verrät: Kupplung und Ausrücklager kündigen eine bald fällige Reparatur an. Kosten: 1000 Mark.

Ein Anfahrmanöver sollte mit leicht eingeschlagener Lenkung erfolgen. Lautes Knacken aus dem Antrieb kündigt von verschlissenen Antriebswellen. Kosten 1000 Mark.

Lesen Sie weiter auf Seite 99



**Sichtprüfung 1: Die Kühlanlage muß dicht sein. Schläuche drücken und auf poröse Stellen achten**



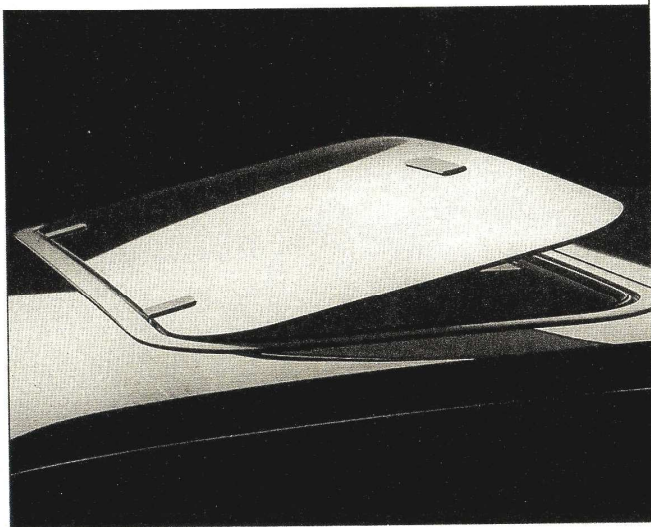
**Sichtprüfung 2: Die Zylinderkopfdichtung muß trocken sein. Da darf weder Öl noch Wasser rausschwitzen**

### Aktuelle Gebrauchtwagenpreise Volvo 480 ES

Typ	Türen	kW/PS	Neupreis	1991	1990	1989	1988	1987
480 ES	3	80/109	(32 990)	-	-	-	18 650	16 800
480 ES Kat	3	70/ 95	(34 350)	-	-	23 150	21 000	18 750
480 ES Kat	3	78/106	(33 990)	-	-	22 750	20 250	18 000
480 ES Kat	3	75/102	37 450	28 600	26 700	23 850	-	-
480 Turbo Kat	3	88/120	40 990	30 550	28 600	25 550	22 550	19 900

Quelle: Schwacke-Marktbeobachtung; ehem. Neupreis in Klammern

## Volles Programm für Licht, Luft und Sonne.



Das Licht-Luft-Sonnendach-Programm der 90er Jahre • manuell oder elektrisch stufenlos verstellbar bis 7,5 cm Höhe ↓ enge Rahmen- und Scheibenradien für serienmäßiges Aussehen π Lebenslange Dichtheitsgarantie und Qualitätszertifikat ♣ Hochfeste Kunststoff- oder Alurahmen □ Wärmereflex-Scheiben = Regensensor auf Wunsch // Pflege- und montagefreundlich. ✓ Auswahl und Qualität....

# HAPPICH ... Freiheit zum Einbauen

Geb. HAPPICH GmbH • D-5600 Wuppertal 1 • Postfach 10 02 49  
Das Verzeichnis der HAPPICH-Einbau- und Bezugsquellen erhalten Sie auf Anfrage.

Ich bin **Auto Bild** Tester

## Das Leserzeugnis für den 480

„Ein Auto, das mein Mann und ich gleichermaßen gern fahren. Er mag das sportliche Fahrverhalten, ich die Form und den Komfort.“

Auto Bild-Lesertesterin Petra Hermann lobt stellvertretend für 78 Prozent zufriedener Auto Bild-Lesertester ihren kleinen Volvo. Die Kritikliste ist auch kurz. 21 Prozent klagen über die Werkstatt, 18

Prozent haben Startprobleme, und elf Prozent bemängeln die Verarbeitung.

Doch das Positive überwiegt. Kaum Rost (1%) bei dem noch recht jungen Modell, geringe Motor- (8%) und Getriebeprobleme (3%) bewirken eine treue Fangemeinde. Immerhin 72 Prozent der Auto Bild-Lesertester wollen sich wieder für den sportlichen Schweden entscheiden.

Der Volvo 480 (Bj. 90, 75 kW/102 PS) von Ilse Möller (66) hat einen Kilometerstand von 68 000. Verbrauch: neun bis zehn Liter.

„Dies ist schon mein zweiter Volvo 480, ich war mit beiden sehr zufrieden. Es gibt serienmäßig viele praktische Extras wie zum Beispiel das beleuchtete Türschloß und das verstellbare Lenkrad. Bei umgeklappter Rückbank wird der 480 sogar zum Reise-Kombi für zwei Personen.“



Susanne Sikorski (48) fährt einen Volvo 480 (Bj. 88, 88 kW/120 PS). Kilometerstand: 24 000. Verbrauch: zehn bis elf Liter.

„Das ist ein schöner Reisewagen mit viel Komfort und ohne jegliche Probleme. Angenehm die elektrisch verstellbaren und anatomisch gut geformten Sitze. Mir mißfällt lediglich der viele Kunststoff im Innenraum. Ansonsten: Dieses Auto hat im Grunde alles, was ein Auto haben muß.“

Harald Pigall (47) fährt einen Volvo 480 (Bj. 87, 88 kW/120 PS). Kilometerstand: 160 000. Verbrauch: zehn bis elf Liter.

„Mein Sportflitzer hat eine hervorragende Straßenlage, der drehfreudige Motor macht den Wagen spritzig. Allerdings wird der Motor ab Tempo 180 doch recht laut. Der Aschenbecher ist so ungünstig angebracht, daß man eigentlich nur im zweiten und vierten Gang rauchen kann.“



Dagmar Tolksdorf (39) legte mit ihrem Volvo 480 (Bj. 88, 88 kW/120 PS) 52 000 Kilometer zurück. Verbrauch: neun Liter.

„Ein paar Reparaturen gab es schon – die Stoßdämpfer, der Auspuff und die Bremsen mußten erneuert werden. Der Wagen bietet eine üppige Ausstattung und genug Platz für zwei. Mit vier Leuten wird's aber eng. Die Ausstattung ist reichhaltig, mich ärgert lediglich das Notrad.“

Fotos: Frank Stange



„HAMBURGER“ DIE 4.  
Ich glaub' ich spinne!



Es gibt gute Sprüche und viele Sprüche über Qualität und Preise. Klar, schenken tut einem keiner was, aber clever einkaufen kann jeder. Auch Reifen. Jeder MARSHAL Reifen ist viel mehr wert, als er kostet.

QUALITÄT, DIE WENIGER KOSTET

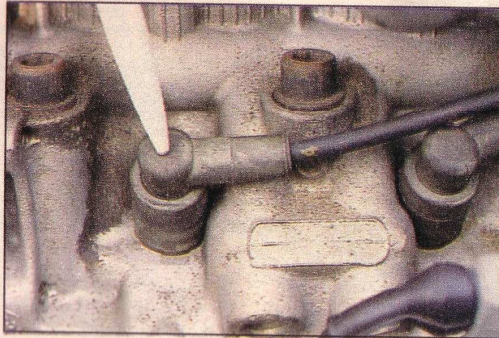
**MARSHAL**  
REIFEN

KUMHO EUROPE GMBH • Sonnemannstraße 5 • 6000 Frankfurt 1 • Telefon 0 69/49 00 66 • Telefax 0 69/49 00 69

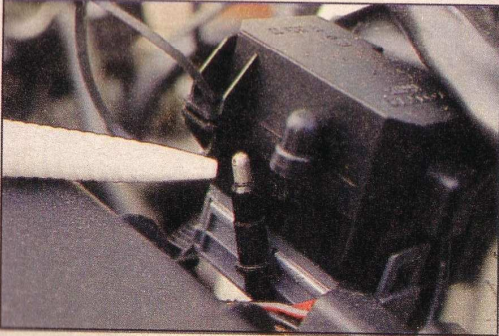
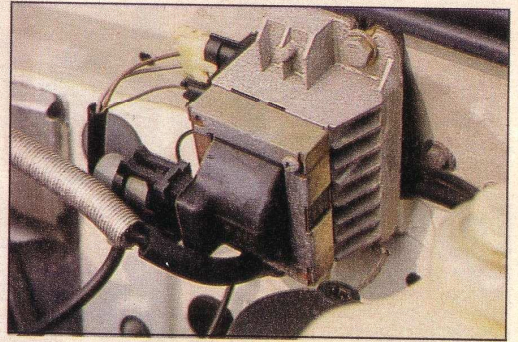
Noch ein Test kann viel Werkstattkosten sparen helfen: Schalten Sie abwechselnd Warnblinker, Blinker, Wischer und Heckwischer ein. Funktioniert auch nur ein Part nicht vollständig, dann ist höchstwahrscheinlich das elektronische Steuergerät für die Bordelektrik defekt. Reparaturkosten: 1200 Mark.

Scheint die Tankuhr zu spinnen, dann ist das kein echter Mangel, sondern nur auf oberflächliches Studium der Betriebsanleitung zurückzuführen. Wurde nämlich der Tank leergefahren, muß die Tankanzeige per Knopfdruck neu geeicht werden.

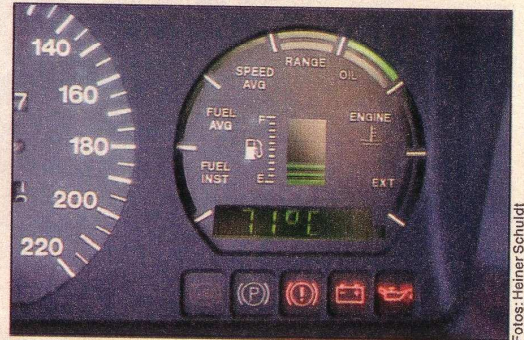
Wer diese kritischen Punkte geprüft und keine gravierenden Defekte festgestellt hat, kann sicher sein: Dieser Schneewittchensarg wird zumindest kein Groschengrab. **Gesamturteil: empfehlenswert**



**Zündanlage:** Kabel und Kerzenstecker (links) sind leicht selbst zu prüfen. Alle Kontaktstellen müssen sauber sein und fest sitzen. Das gleiche gilt für die Anschlüsse an der Zündelektronik (rechts)



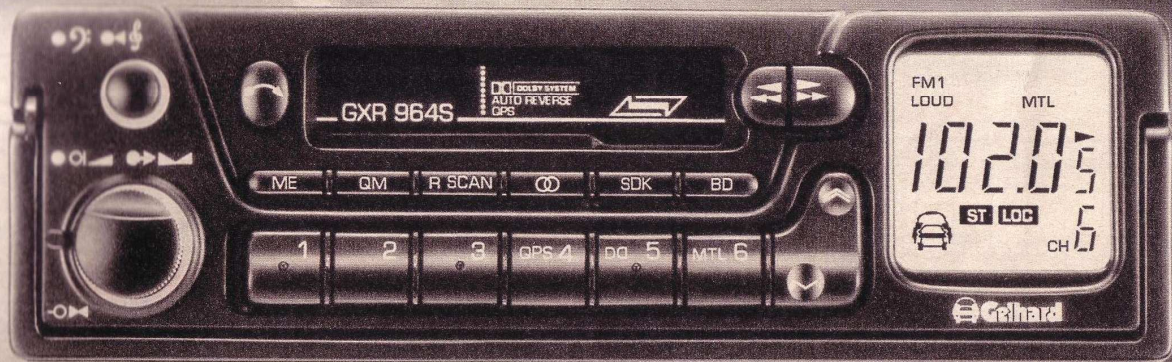
**Elektrik:** Ein Stecker war aus seinem Anschluß gerutscht. Deshalb alle Stromverbraucher gründlich prüfen (siehe auch Text links). Wenn die Tankuhr (rechts) spinn: Sie muß stets genullt werden



Fotos: Heiner Schuidt

Nächsten Montag  
in *Auto Bild*:  
**Seat Ibiza**

# DER UNERHÖRTE SOUND



PUBLIC AFFAIRS

**GELHARD PRÄSENTIERT:  
CD-WECHSLER MIT FERNBEDIENUNG  
FÜR ALLE CASSETTENRADIO.**

Das **Gelhard Cassettensradio GXR 964 S** z. B. bietet nicht nur Top-Technik im Top-Design: 44 Watt High Power, 4-Kanal-Betrieb mit Überblendregler und vieles mehr. Es ist auch direkt anschließbar an den **Gelhard CD-Wechsler GXD 717** für 10 CD's mit Fernbedienung, einen der kleinsten im Markt, groß in der Leistung und absolut zuverlässig im



Betrieb: mit 8-fach Over-Sampling und 3-Strahl-Lasertechnik. Der kleine Star kann durch einfachen Parallel-Anschluß eines zweiten Wechslers erweitert werden für 20 CD's, und er ist kompatibel mit allen Cassettensradios, direkt oder über den FM-Modulator GXA 717.

**Gelhard**  
Auto-HiFi

GELHARD GmbH & Co. KG, Overhoffstr. 171, 4600 Dortmund 76 - GELHARD (Schweiz) AG, 6002 Luzern - A. V. E. KERN Ges. mbH, 1220 Wien